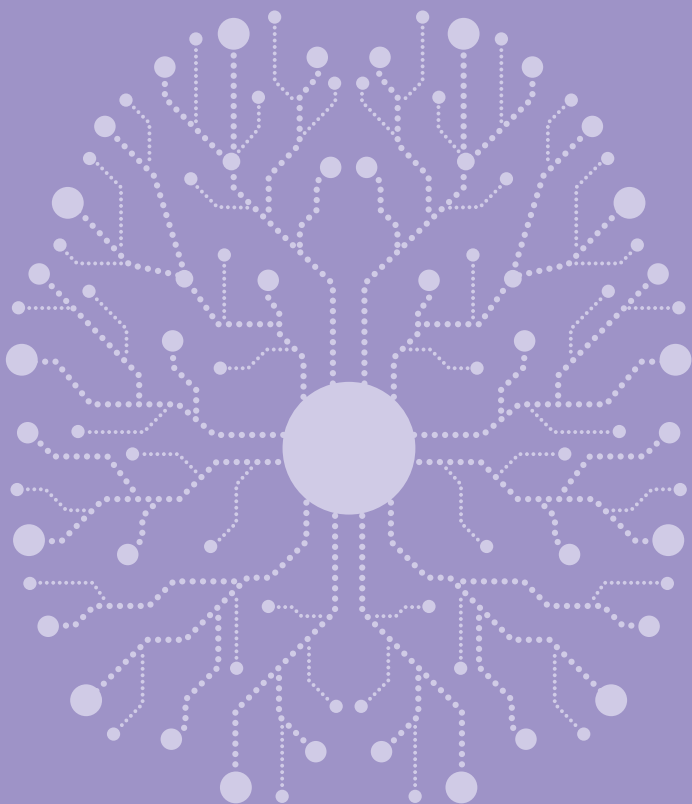


URAD  
REPUBLIKE  
SLOVENIJE  
ZA *intelektualna*  
LASTNINO

Slovenian Intellectual  
Property Office

# patenti



● ● ● ● ● ● ● ● ● ● spoštujmo intelektualno lastnino ● ● ●

## KAJ JE PATENT?

Patent je izključna pravica fizične ali pravne osebe za izum s slehernega področja tehnike, ki je nov, na inventivni ravni in industrijsko uporabljiv. Izum oziroma tehnična rešitev je nova, če ni obsežena s stanjem tehnike, se pravi, da ni bila pred datumom vložitve patentne prijave dostopna javnosti z ustnim ali pisnim opisom, z uporabo ali na katerikoli drug način. Izum je na inventivni ravni, če za strokovnjaka s tehničnega področja izuma predmet izuma očitno ne izhaja iz stanja tehnike. Izum je industrijsko uporabljiv, če se predmet izuma lahko proizvede ali uporabi v katerikoli gospodarski dejavnosti, vključno s kmetijstvom.

Odkritja, znanstvene teorije, matematične metode in druga pravila, načrti, metode in postopki za miselno aktivnost (npr. poslovne metode, pravila iger) se neposredno kot taki ne štejejo za izume in torej ne morejo biti predmet patentnega varstva. Patent tudi ne more biti podeljen za izume kirurškega ali diagnostičnega postopka ali postopka zdravljenja, ki se uporabljajo neposredno na živem človeškem ali živalskem telesu, razen izuma, ki se nanaša na izdelke, predvsem na snovi in zmesi, ki se uporabljajo pri takšnem postopku.

S patentom se tudi ne da zavarovati izuma, katerega uporaba je v nasprotju z javnim redom ali moralno.

## KAKŠNE PRAVICE DAJE PATENT?

Patent daje imetniku izključno pravico preprečiti tretjim osebam, da bi brez njegovega soglasja uporabljali, ponujali v prodajo, prodajali ali uvažali v te namene proizvode varovanega izuma. Imetnik patenta samostojno uveljavlja svoje pravice s tožbami pri pristojnem sodišču. Urad v takih sporih ne sodeluje.

## KAKO PRIDOBITI SLOVENSKI PATENT?

Postopek za podelitev patenta se začne s prijavo, ki jo prijavitelj vložijo pri Uradu RS za intelektualno lastnino. Urad v skladu z Zakonom o industrijski lastnini in pripadajočim pravilnikom preveri, ali prijava izpolnjuje pogoje za podelitev patenta. Če urad ugotovi pomanjkljivosti ali nepravilnosti v prijavi, prijavitelja pozove, da jih odpravi. Ko prijava izpolnjuje vse predpisane pogoje, urad izda sklep o objavi patentne prijave. Po 18 mesecih od dneva prejema prijave oziroma najprej po 3 mesecih, če prijavitelj tako zahteva, urad objavi podatke o patentni prijavi v svojem uradnem glasilu, objavi patentno prijavo in podeli patent. Patent lahko traja 20 let od datuma vložitve prijave in velja samo v Sloveniji.

## KAJ MORA VSEBOVATI PATENTNA PRIJAVA?

Prijava mora vsebovati zahtevo za podelitev patenta (praviloma na obrazcu SIPO P-1), opis izuma (področje tehnike, prikaz problema, ki ga rešuje izum, podatke o do sedaj znanih rešitvah in njihovih pomanjkljivostih, če so prijavitelju znane ter opis nove rešitve v predpisani obliki), patentni zahtevek ali zahtevke (v enem stavku opredeljena obseg in vsebina zahtevanega patentnega varstva), povzetek (kratka vsebina bistva izuma) in skico ali skice, če je to potrebno. Plača se tudi prijavna pristojbina. Podrobna navodila v zvezi s prijavo in obrazec so na voljo pri uradu in na njegovi spletni strani.

## KAKŠNI SO STROŠKI PRIDOBITVE PATENTA?

Prijavna pristojbina v višini 110 € vključuje tudi vzdrževanje patenta za prva 3 leta njegovega trajanja. Po treh letih se vsako leto plačuje pristojbina za vzdrževanje veljavnosti.

## ALI JE PO PODELITVI PATENTA POTREBNA ŠE KAKŠNA AKTIVNOST?

Da. Pred iztekom devetega leta trajanja patenta, šteto od datuma vložitve prijave, mora imetnik patenta uradu predložiti pisno dokazilo, da je patentirani izum nov, na inventivni ravni in industrijsko uporabljiv. Kot pisno dokazilo šteje

patent, ki mu ga je za isti izum podelil Evropski patentni urad ali eden od uradov s statusom mednarodne ustanove za predhodni preizkus po 32. členu Pogodbe o sodelovanju na področju patentov ali drug patentni urad, s katerim je bila sklenjena ustrezna pogodba, pod pogojem, da za ta izum ni bila vložena prijava za evropski patent. Če imetnik patenta takega dokazila nima, lahko ob plačilu posebne pristojbine zahteva od urada, da ta pridobi podatke pri ustreznem organu. Če dokazila imetnik patenta ne predloži pravočasno, veljavnost patenta nepreklicno preneha po desetih letih.

## SE LAHKO V SLOVENIJI IZUM ZAVARUJE ŠE KAKO DRUGAČE?

Poleg patenta, katerega veljavnost je lahko 20 let od datuma prijave, obstaja še patent s skrajšanim trajanjem, s katerim se varujejo izumi, ki so novi, industrijsko uporabljivi in doseženi z ustvarjalnim delom. Ta patent lahko velja 10 let od datuma prijave, vendar ga ni mogoče pridobiti za izume postopkov. Zanj tudi ni treba predložiti pisnega dokazila o izpolnjevanju omenjenih pogojev.

## KAKO PRIDOBITI PATENT V TUJINI?

Patentno varstvo je ozemeljsko omejeno in velja samo na območju pristojnosti posamezne ustanove za podeljevanje patentov. Patent se za druge države lahko pridobi na tri načine:

### ● nacionalna prijava, vložena pri ustreznem organu tuje države

Prijavitelj lahko postopek izvede le prek zastopnika, ki je vpisan v register zadevne države. Pri večini držav je postopek podoben postopku pred slovenskim uradom, le da nekateri uradi pred podelitvijo patenta tudi preverijo, če je patent nov, na inventivni ravni in industrijsko uporabljiv.

## ● **mednarodna prijava po Pogodbi o sodelovanju na področju patentov (PCT)**

Prijavitelj lahko za več kot 150 držav pogodbenic PCT vloži prijavo pri slovenskem uradu v angleškem, nemškem, francoskem ali slovenskem jeziku; če jo vloži v slovenščini, mora v enem mesecu predložiti prevod v enega izmed naštetih jezikov. Postopek se nadaljuje pri Svetovni organizaciji za intelektualno lastnino (WIPO) v Ženevi. Ko je tam končan, mora prijavitelj zahtevati podelitev patenta pri ustreznih organih držav, v katerih želi varstvo. Prijavitelj potrebuje zastopnika samo za postopek pred organi posameznih tujih držav. Obrazec za prijavo, informacije o višini predpisanih pristojbin in druge informacije so dostopne na uradovi spletni strani.

## ● **evropska patentna prijava**

Prijava se lahko vloži pri slovenskem uradu v kateremkoli jeziku, prijavitelj pa mora v enem mesecu predložiti tudi angleški, nemški ali francoski prevod. Postopek se nadaljuje pri Evropskem patentnem uradu, kjer lahko prijavitelj nastopa sam ali prek evropskega patentnega zastopnika. Po podelitvi patenta mora njegov imetnik uradom držav, v katerih je zahteval varstvo, v treh mesecih predložiti prevod celotnega patenta ali samo patentnih zahtevkov v jezik te države in plačati ustrezne pristojbine. Evropski patent velja v državah članicah Evropske patentne konvencije in državah, ki imajo z Evropsko patentno organizacijo sklenjene posebne sporazume o razširitvi veljavnosti evropskih patentov. Več informacij je na voljo na spletni strani urada.



**Urad Republike Slovenije  
za intelektualno lastnino**

Kotnikova 6, 1000 Ljubljana

T: +386 1 620 31 01

F: +386 1 620 31 11

E: [sipo@uil-sipo.si](mailto:sipo@uil-sipo.si)

W: [uil.gov.si](http://uil.gov.si)

